

LE BABILLARD



Le mot du président..



Cher(e)s ami(e)s,

Encore une année qui s'achève.

Aucun problème majeur n'a perturbé la vie de notre association.

Cependant pour assurer la pérennité de « la tourelle » nous devons faire partager notre engagement par la jeunesse achicourienne. Parlons en souvent autour de nous en toute circonstance.

Notre beau moulin a encore étendu sa renommée, grâce à son maintien en activité et à l'accueil que nous réservons à ses visiteurs :

En individuels ou en groupe il a accueilli de nombreux « amateurs des pays des moulins » (Hollandais, Belges) surpris de la qualité de notre production et de la prestation des guides.

Après l'accueil, par l'équipe des guides et de Monsieur le Maire, d'un groupe chinois de reporters télé, sa célébrité s'étend jusqu'en Chine où une émission de télé probablement « exotique » sera reçue par de nombreux, ... très nombreux spectateurs.

Après l'Asie ... l'Afrique ... Des jeunes du Burkina Faso et leur encadrement accueillis par le lycée Robespierre dans la cadre de la Semaine Internationale de Solidarité ont gardé de notre accueil un souvenir inoubliable. Leur cadeau vaut tout remerciement .

A quand l'Amérique ... latine ou non ...



Une année nouvelle s'ouvre devant nous.

Faisons en une réussite en ayant à cœur de participer à l'ensemble des activités avec le même enthousiasme, dans la sérénité et le même esprit de tolérance réciproque.

Vœux à « ter tous »

N° 14 - Janvier 2013

Sommaire :

- 1 - *Le mot du président*
- 2 à 5 - *Le voyage des guides*
- 6 à 9 - *Les activités de l'association en 2012*
- 10 - *L'excellent maquettiste Michel Leprêtre*
- 11 - *Nos moulins ont souffert*
- 12 - *Les anciens moulins du territoire d'Achicourt*
- 13 - *Poésies*
- 14 et 15 - *Reconstruction*
- 16 et 17 - *Les moulins à vent de la Guadeloupe*
- 18 - *Moulins insolites*
- 19 - *Que fait-on avec une patate ?*
- 20 et 21 - *Ils sont venus de loin pour visiter notre moulin*
- 22 - *Au four et au moulin (chanson)*
- 23 - *Un peu de fantaisie*
- 24 - *Une belle photo de famille !*

Activités prévues en 2013

- 13 avril : Carnaval des enfants
- 5 mai : Voyage des guides
- 1 et 2 juin : Marché de la biodiversité
- 16 juin : Journée des moulins
- 15 septembre : Journée du patrimoine
- 22 septembre : Fête du moulin
- 19 octobre : Repas des guides



Le voyage des guides

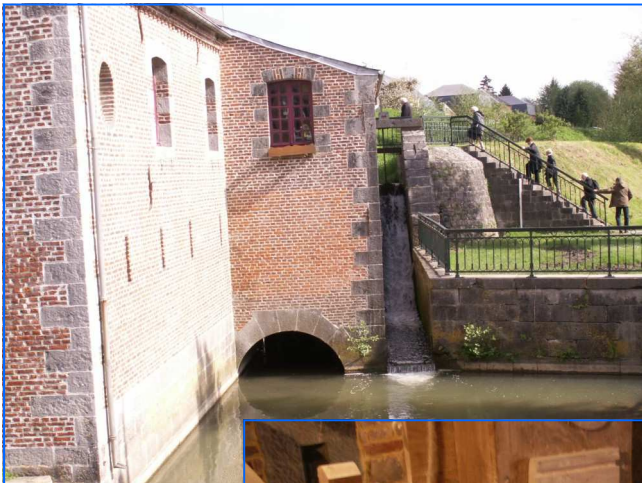
Le dimanche 13 mai 2012, le voyage des guides s'est déroulé dans l'Avesnois. Nous étions 34 personnes.

Nous avons commencé par la visite du musée des Bois Jolis de Felleries qui est installé dans un cadre superbe à l'atmosphère magique : un ancien moulin à eau dont l'existence est attestée dès 1466 et qui produit encore de la farine. Unique exemple d' "usines à deux tournants" (deux meules chacune actionnée par une roue de 3 mètres de diamètre) de la région, Nord- Pas de Calais, il abrite les témoignages d'un artisanat estimé en Avesnois : la boissellerie ou tournage sur bois.

Au cours de la visite, on a pu regarder la mise en route des roues du moulin et le blé se transformer en farine.

Les salles d'exposition regroupent un nombre important de " bois jolis" : objets domestiques ou liés à la vie rurale et industrielle, jeux traditionnels, issus des essences d'arbres de la forêt qui entoure Felleries. Les outils de travail et des documents photographiques (1880-1900) sont aussi présentés.

Une démonstration de tournage sur bois clôture la visite.



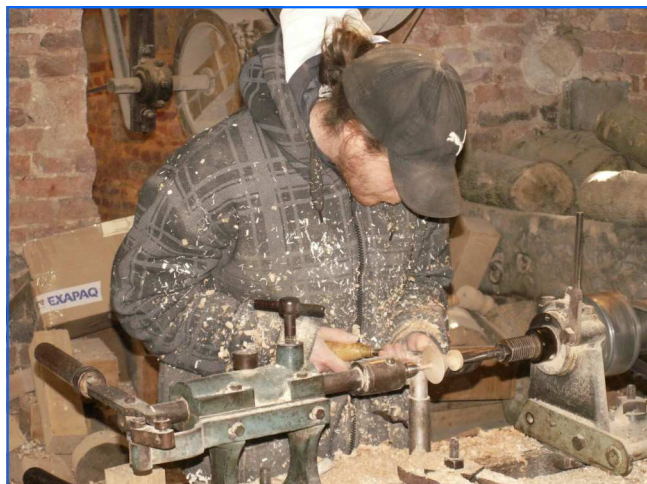
La farine est destinée à l'alimentation animale.



Le voyage des guides



La démonstration de bois tournés



Des anciennes pièces de boissellerie



Des anciens tours à bois





Le voyage des guides

Notre repas s'est déroulé au restaurant « L'auberge fleurie » à Sars Poteries.



L'après midi nous sommes allés découvrir le Musée du verre de Sars Poteries.

Le musée a pour vocation le soutien et la diffusion de l'art contemporain en verre. Il présente la plus importante collection publique française d'œuvres en verre d'artistes internationaux.

A l'origine du musée, se trouve l'initiative de Louis MERIAUX, prêtre du village, qui réalise en 1967 une exposition de bousillés, qui décoraient les intérieurs de la plupart des habitations Sarséennes. Le succès de cette exposition a amené l'installation du musée du verre dans la maison du patron des verreries, le Château Imbert.

Les bousillés constituent aujourd'hui la collection ancienne du musée dont les pièces les plus remarquables sont les encriers, les épis de faîtage (ci-dessous), les bouteilles passions (ci-contre).





Le voyage des guides

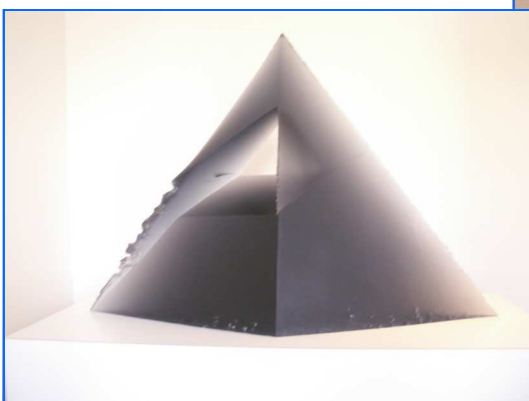
Et si cette œuvre devenait un peu la vôtre ?



Nous avons pu admirer, les dames surtout, la robe en verre, œuvre de l'actrice américaine Karen LaMonte.

Cette œuvre a pu être acquise grâce à une souscription lancée par le Musée du verre et le Conseil Général du Nord en 2011-2012.

Des œuvres modernes d'artistes contemporains.



Site internet : <http://museeduverre.cg59.fr/fr/Accueil.aspx>



Les activités de l'association en 2012

Nous étions 39 membres inscrits durant cette année 2012.

En 2012 le moulin a été ouvert 46 dimanches sur 53, et les vendredis de même en dehors de la fermeture annuelle.

Nous avons reçu durant l'année 1254 enfants et 1015 adultes soit 2269 personnes, Soit 972 personnes en individuel et 1297 en groupes.

Nous avons produit 808 kg de farine.

Evènements passés durant cette année :

11 janvier 2012 : première réunion et dégustation de la galette. Nous étions 25 guides et 2 invitées.

21 avril 2012 : Carnaval des enfants. La date avait été reculée à cause du mauvais temps en 2011. Cela n'a pas été mieux pour 2012, la pluie n'a pas permis au défilé du carnaval d'avoir lieu. Une poignée d'enfants est venue. La dégustation habituelle du chocolat chaud et la distribution de bonbons a permis d'égayer cette manifestation ratée.

13 mai 2012 : Le voyage des guides s'est déroulé dans l'Avesnois. (voir pages précédentes) Nous étions 23 membres pour un total de 34 personnes.

31 mai 2012 : Une délégation de personnalités chinoises de la ville d'Harbin jumelée avec la communauté urbaine d'Arras, accompagnée par monsieur Lachambre, est venue visiter notre moulin. Nous avons pu faire une démonstration de production de farine sous l'œil des caméras de télévision chinoise.

11 juin 2012 : Des élèves du Lycée Jacques le Caron d'Arras et leurs enseignants nous ont fait don de la maquette de notre moulin réalisée en bois par les sections menuiserie et couverture de leur lycée.

17 juin 2012 : La journée nationale des moulins. De nombreux visiteurs ont été accueillis par plusieurs bénévoles répartis sur la journée.

16 septembre 2012 : Pour la journée du patrimoine le moulin a reçu 184 visiteurs dont 34 enfants. Un casse croute amical a réuni les membres présents pendant la pause du midi.

23 septembre 2012 : La fête du moulin a été mitigée avec le temps pas très beau. Les différents stands ont eu quand même leur succès : 364 kg de farine, 240 pains, 627 crêpes, quelques dérivés (plus qu'en 2011) ont été vendus. La buvette n'a pas connu la fréquentation habituelle. Les visiteurs ont été nombreux : 539 personnes dont 145 enfants qui ont « découvert » le moulin.

20 octobre 2012 : Le repas des guides a eu lieu au centre social le midi. Nous étions 42 convives (voir la photo en dernière page).

7 et 8 décembre 2012 : Nous avons participé au Téléthon en l'espace Mitterrand avec les autres associations locales.

11 décembre 2012 : L'assemblée générale annuelle a vu le rapport moral et le rapport financier approuvés par les membres présents.



Les activités de l'association en 2012



Les participants au carnaval !

Les élèves du Lycée Jacques le Caron et leur encadrement



La délégation chinoise avec Pascal Lachambre et les meuniers





Les activités de l'association en 2012



La journée nationale des moulins. De nombreux visiteurs ont été accueillis par plusieurs bénévoles répartis sur la journée. En fin de journée nous avons accueilli Patricia Leclerc (au centre) qui est une passionnée des moulins (Le site de Patricia Leclercq : <http://www.moulins-a-vent.net/>)



La journée du patrimoine a eu une belle affluence. Un casse-croûte a réuni le midi les guides présents.





Les activités de l'association en 2012



La fête du moulin a attiré son lot de visiteurs dans le moulin et sur les stands. Merci aux boulangers d'Achicourt pour la confection de pains avec notre farine de meule.





L'excellent maquettiste Michel Leprêtre



Souvenez-vous, lors de la journée du patrimoine du 9 septembre 2010, nous avons accueilli dans notre moulin la maquette de son ancêtre, le moulin Hacart des années 1900.

Cette très belle réalisation était l'œuvre de monsieur Michel Leprêtre, excellent maquettiste d'Achicourt, plus spécialisé dans les maquettes de bateaux.

Nous remercions une nouvelle fois Michel Leprêtre pour ce cadeau à l'association des Amis du Moulin La Tourelle d'Achicourt.



Michel Leprêtre ne s'est pas arrêté en si bon chemin, il a réalisé depuis une reproduction du van ou tarare de notre moulin, avec son meunier, ainsi que d'une charrue à système brabant double construite en 1920, propriété de monsieur Roland LEGRAND maraicher d'Achicourt.

D'après nos informations il travaillerait sur la maquette d'une batteuse semblable à celle ci-dessous... UNE NOUVELLE ŒUVRE A VENIR !



Retrouvez ces réalisations et autres merveilles sur le site de Michel Leprêtre à l'adresse : <http://www.marine-opale.fr/>



Nos moulins ont souffert !

Lorsque débute la Grande Guerre en 1914 nous sommes en plein âge d'or de la carte postale et des appareils photos simples et accessibles sont déjà proposés au public. De nombreux photographes amateurs et professionnels vont alors tenter de rendre les aspects de cette guerre sous forme d'images.

Photographier les combats est chose bien difficile et ces images vont surtout représenter les conséquences de la guerre, c'est à dire beaucoup de ruines, en l'occurrence nos braves moulins, victimes de leur position souvent stratégique pour l'observation des troupes ennemies.

Le Blanc-mont à Rivière



Hébuterne



Sainte-Catherine



Moulin Topart de Carency



Neuville



Moulin Accart d' Achicourt



Moulin à Loos en Gohelle près de la côte 70



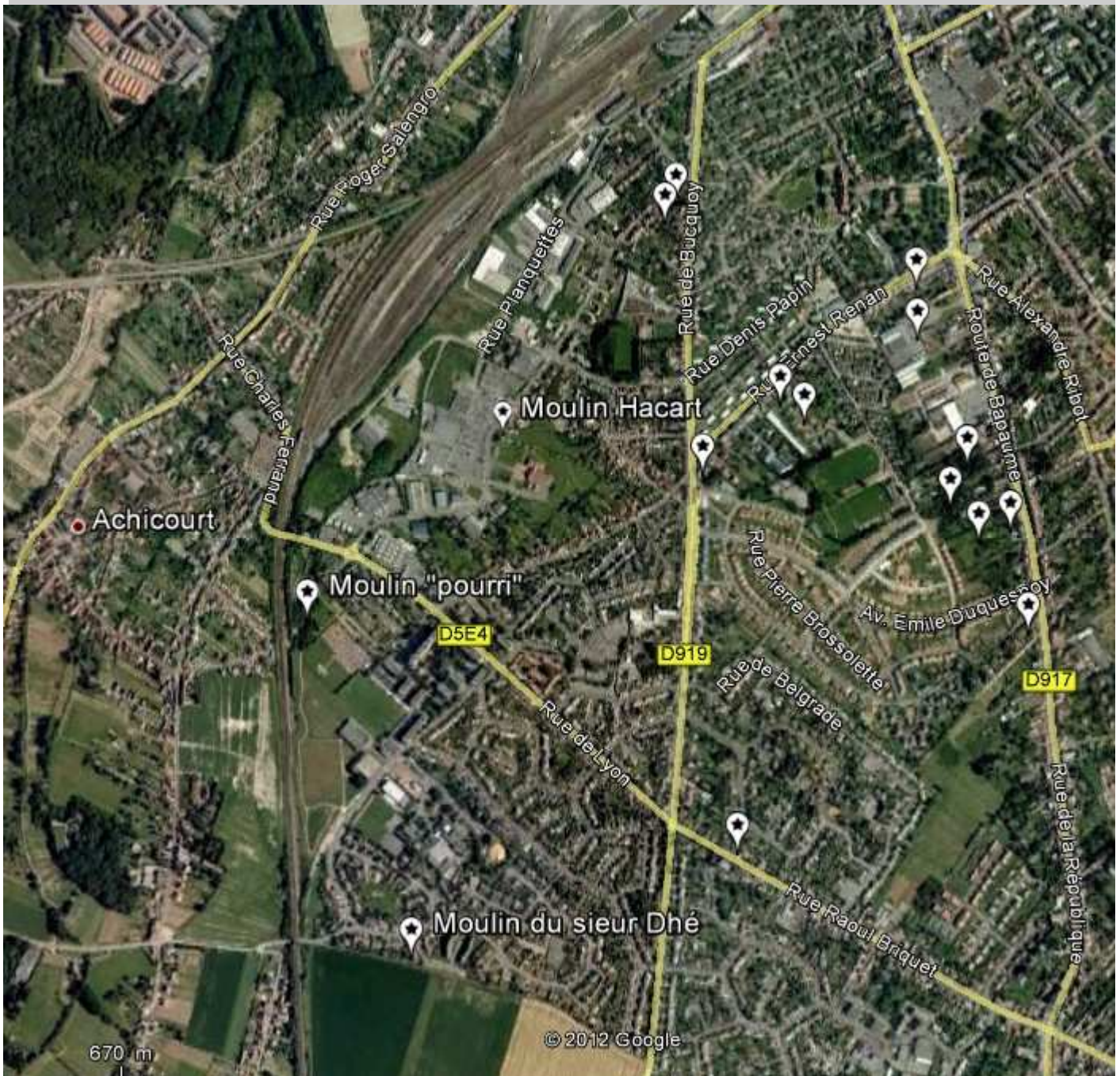
Monchy-au-Bois: l'habitant de ce moulin est accusé d'être un espion à la solde des Allemands: son moulin est aussitôt détruit par l'armée française.



Photos issues de différents fichiers PPS, transmis entre autres par Yves Verhelle.



Les anciens moulins du territoire d'Achicourt



Positionnés sur photo GOOGLE EARTH d'après le cadastre napoléonien parcellaire de 1808-1839 (Archives départementales du Pas de Calais)

Le moulin Hacart alors appelé moulin de Caumont est un moulin tour en maçonnerie, à huile, et ensuite à blé vers 1843.

Le moulin « pourri » était un moulin tour, à blé, en bois (peut être comme celui d'Hébuterne, page précédente).

Le moulin du sieur Dhé, chemin de Manneret, ainsi que les autres moulins étaient des moulins en bois sur pivot, à huile.



Poésie

Vieux moulins

À Alfred Barthe.

En pays de Saintonge, où nos meilleures vignes
Sont, comme au champ d'honneur, mortes en droites lignes,
Sous le fléau terrible, on voit encor souvent,
Dominant les hauteurs, un vieux moulin à vent.

Sur le coteau pierreux et nu comme un calvaire,
Ce reste d'un autre âge est fantasque et sévère :
La queue est arrachée, il a perdu ses bras,
Et le chapeau tournant du faite est coupé ras.

On cherche en vain des yeux les gigantesques toiles
Qui viraient au soleil, qui viraient aux étoiles,
Et pour les pauvres gens travaillaient nuit et jour :
Le grand corps mutilé n'a plus rien que sa tour.

Comme à tout ce qui meurt, comme à tout ce qui passe,
Il fallait lui donner au moins le coup de grâce,
Et ne pas oublier, sans cœur et sans raison,
Cet éclopé funèbre attristant l'horizon.

Il contemple de haut le désastre des vignes,
Qu'il reconnaît encore aux vieux sillons en lignes,
Et l'oiseau migrateur qui passe dans les airs
Toujours fuit à grand vol ces vastes champs déserts.

André Lemoyne.

(trouvé sur Internet)



Un nouveau moulin ?
Transmis par Bernard ! Est-ce lui qui
s'amuse aux sports d'hiver ?

Eolienne

*Seule dans ton infinie plaine
Tes pales que le vent entraîne
Nous apporte une eau saine
Sans pour autant polluer la scène
Ni même l'air du temps zen*

Eolienne

*Ton avenir dépendra de la volonté humaine
De mieux promouvoir l'énergie éolienne
Pour en faire une ressource énergétique certaine.*

L'équipe éolienne multipales

(sur Internet <http://eoliennes-multipales.centerblog.net/>)





Reconstruction

Les anciens moulins attirent toujours des passionnés de l'ancien temps !



L'état de la tour en 2006, ci-dessus, et en juillet 2012 ci-dessous



Des travaux commencés en 2011 promettent une belle réussite.

Il s'agit du moulin à pivot tournant des Hautes Mers à Talmont-Saint-Hilaire dans le département de la Vendée.

Considéré au préalable comme une tour à feu, les nombreuses recherches documentaires effectuées et l'étude détaillée du monument ont permis de définir cet édifice comme étant un ancien moulin à pivot tournant.

Ce type de moulin est rare, il n'en existe aucun en état à ce jour, seuls subsistent les vestiges d'une trentaine de tours, sur toute la France, dont 4 ou 5 en Vendée.

Mentionné dans des documents iconographiques dès le XII^{ème} / XIII^{ème} siècles, le moulin à pivot tournant possède une cabine solidaire d'un pivot, inséré dans une tour maçonnée. L'ensemble tourne sur la base du pivot par l'intermédiaire d'une « échelle-queue ».

La plupart de ces moulins seront abandonnés au XVI^{ème} siècle, mais, malgré tout, quelques uns fonctionneront encore jusqu'au XIX^{ème} siècle.

Abandonné depuis très longtemps, le moulin des Hautes-Mers ne possédait plus que sa tour, en grande partie rongée par la végétation envahissante, qui la mettait peu à peu en péril.

Dans un premier temps, afin de sauver de l'effondrement complet cette tour, des travaux de maçonnerie ont été réalisés.

Après la pose de la porte, cette tour a été ouverte pendant la journée nationale du patrimoine de pays et des moulins le samedi 16 juin 2012. Son fonctionnement et son histoire étaient expliqués à l'aide d'une maquette.

La seconde tranche permettra l'étude et la mise en place de la cabine en bois, (Hucherolle, mécanisme et échelle-queue) puis la mise en valeur touristique du site et l'organisation d'actions de sensibilisation auprès du public.

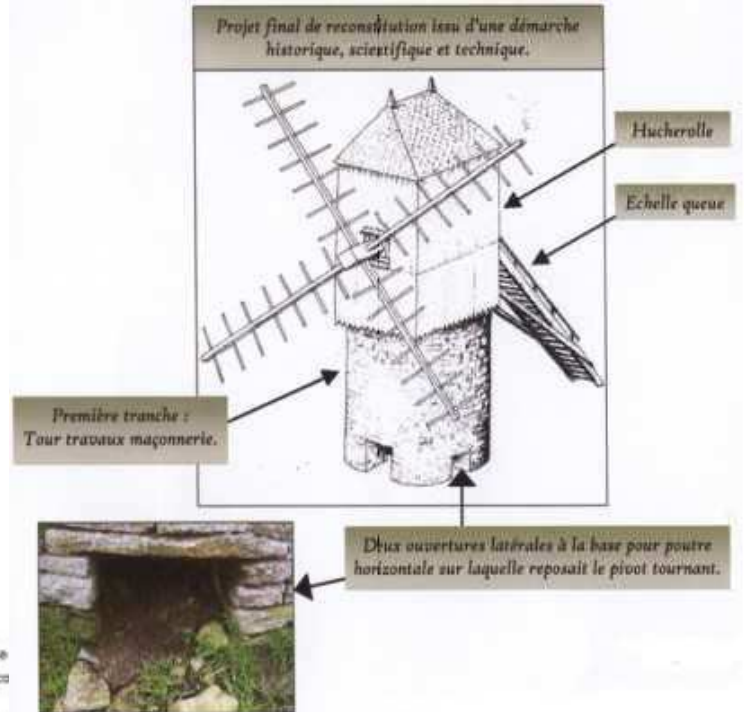
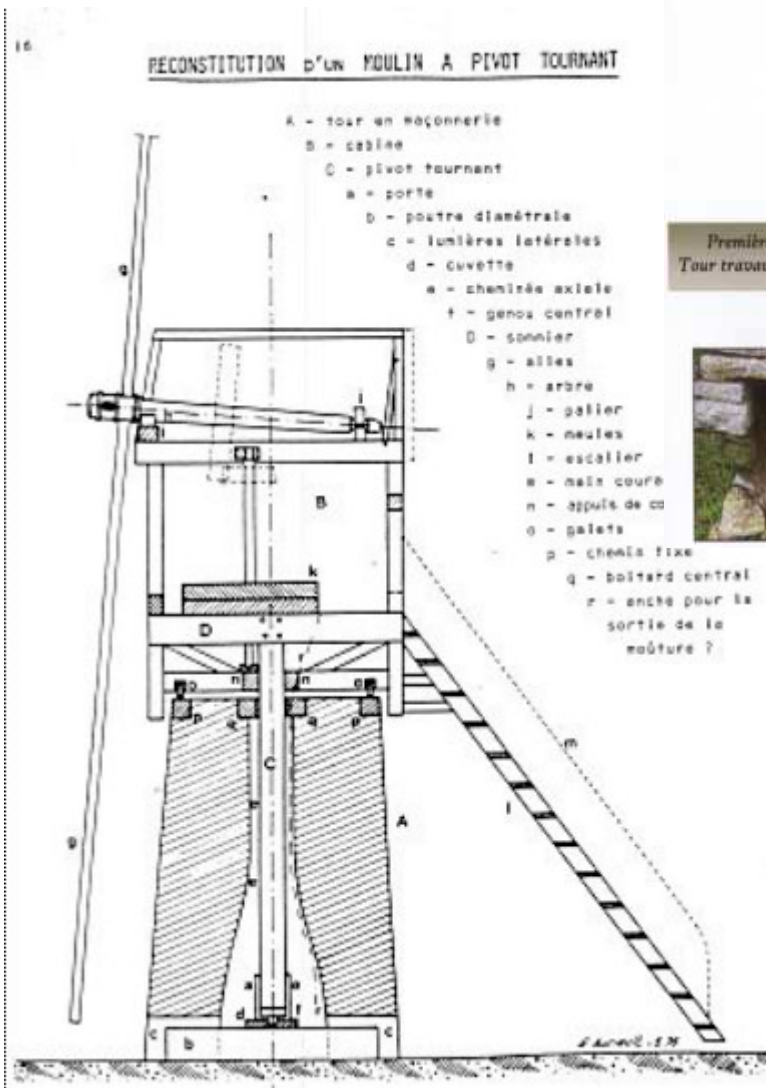
Pour faciliter la mise en œuvre du projet, la Ville de Talmont-saint-Hilaire a souhaité associer la population en organisant avec la Fondation du Patrimoine, une souscription publique, afin de réunir les fonds nécessaires.

Adresse du site de la mairie de Talmont-saint-Hilaire (page sur le moulin) :
<http://www.talmont-saint-hilaire.fr/module-Contenus-viewpub-tid-2-pid-233.html>



Reconstruction (suite)

Un exemple de moulin ci-dessous



Transmis par Bernard Lucchini en 2011 et compléments d'actualités trouvés sur Internet.



Notre BABILLARD d'Achicourt a un homonyme : le BABILLARD de Vendée C'est une revue de l'Association du Moulin du Prat (moulin à marée) :

<http://www.asso-mouлиндuprat.fr/>

<http://www.moulinsdefrance.org/moulins/AVAM/BABILLARD14.pdf>



Les moulins à vent de la Guadeloupe

L'âge d'or des moulins

Leur période faste se situe entre 1800 et 1900. Pièces maîtresses des habitations sucrières, bâtis sur les mornes, en belles pierres calcaires ou volcaniques, leurs mortiers étaient faits de sable, de sirop de batterie (1) et de chaux, les murs intérieurs souvent enduits. L'entrée principale, à l'ouest, se faisait sous une belle arche, les deux autres ouvertures servaient à évacuer la bagasse. Souvent placés sous la protection de saints, ou de croix, dans les cartouches étaient gravés les dates de construction, parfois les initiales du propriétaire ou de l'artisan bâtisseur. D'un diamètre de cinq mètres, aux murs entre un mètre vingt et deux mètres d'épaisseur, ils s'élevaient à plus de six mètres.



Moulin Baie-Olive, St-François



Moulin de Girard, M-Galante



Moulin de Belin, P-Louis

Modes de fonctionnement

Tournant d'octobre à début juillet, équipés de huit, six et enfin quatre ailes orientées face au vent, par un gouvernail, on les immobilisait à la saison cyclonique, aux anneaux placés en bas des murs.

Les toits pentus, couverts de paille de canne ou d'essentes, avaient une ou deux ouvertures, servant à introduire une longue perche de bois pour les faire pivoter, travail nécessitant la force de plusieurs hommes.

Les mécanismes étaient à l'origine en bois, puis en fer avant d'être en fonte. La rotation des ailes entraînait les rolles qui broyaient les tiges de canne à sucre.

Les Moulins de Marie-Galante

Sur « l'île aux cent moulins », les cyclones de 1928 et 1956 en ont abîmé un grand nombre.

Les plus connus sont :

- Murat 1814, classé aux Monuments Historiques en 1990, sur son cartouche figure « D.E. Murat Félicité 1814 ».
- Roussel Trianon, repose sur un socle empierré, on y entre par des marches sur le côté. Dans son cartouche sont gravés deux cœurs, une étoile et les mots « An8Jan1800 ».
- Girard, dans le cartouche surmonté d'une croix, on lit « le St Jean Baptiste construit en 1823 ».

Promenade Nord Grande-Terre et Fonds de St François, après le séisme de 1843 qui détruisit nombre de moulins, on remplaça la pierre par de la brique, dans les murs, au sol, et dans les arches.

A Anse Bertrand en 1818, tournaient 24 moulins :

- Sans fenêtre, aux arches ayant perdu des pierres.
- Macaille, aujourd'hui lieu de villégiature de trois cochons dodus, le cartouche en pierre volcanique est gravé d'une belle croix.
- Le Mercier, en briques et pierres, est posé au cœur des champs de cannes.
- Beau Fond, aux majestueuses arches de briques, proche d'une mare.
- Daoud, aujourd'hui chapelle désaffectée, à l'intérieur sur l'un des murs se trouve une croix.

La Mahaudière : le lieu fût témoin en 1840 d'un événement tragique : une esclave domestique fût accusée d'avoir empoisonné la maîtresse des lieux. Le moulin fleuri, à l'intérieur peint en bleu, a été transformé en une jolie chapelle.

Budan, placé près d'une mare, difficile d'accès car cerné d'arbustes, c'est sur l'habitation que naquit, en 1827 le peintre guadeloupéen Armand Budan.

Tiré d'un article de
« Maisons créoles Martinique » transmis par
Yves Verhelle



Les moulins à vent de la Guadeloupe

Port Louis :

- La Piéta, agrandi et transformé en chapelle,
- Belin, au cartouche rare, car surligné, on y voit deux barres surmontées de roue, un cœur au centre se termine par une petit croix.



Moulin de Godet, P-Louis



Moulin de Michaux, P-Canal



Moulin Bien Désiré, St-François

A Petit Canal, en 1822, tournaient une quarantaine de moulins:

- Charropin, dans le cartouche noir serti de vagues est inscrit 5 mars 1845
- Michaux, ayant en bas de l'arche d'entrée, un sceau de niveau (hauteur) entre des points plus ou moins éloignés.
- Duvalière, assidument fréquenté aujourd'hui comme « chapelle St Michel »
- Ste Elise, aux nombreuses briques insérées dans les murs, au milieu des champs de canne, envahi par les figuiers maudits.
- Godet, en pierres basaltiques, au-dessus d'une haie, se trouve un cartouche ou repose un christ
- Devarieux, dont les baies annexes sont peintes de ce bleu ciel cher à la Vierge, un Christ est incrusté dans la maçonnerie au dessus d'une arche
- Dumaine, le moulin s'effondre peu à peu, quelques ruines de l'habitation sont encore présentes.
- Misoncelle, on voit le canal d'écoulement du vesou (2), une étoile sculptée s'efface au dessus d'une arche intérieure.

Au Moule, en 1822, fonctionnaient 46 moulins :

- Néron, l'habitation produisit jusqu'en 1966 du rhum, des confitures et du savon
- Bellevue et ses rolles de bois
- Creully, aux pierres enduites de crépi rose, sa grosse roue dentée repose sur le sol

St François, comptait en 1827, 30 moulins :

- Baie ste Marie, une croix blanche, près du moulin est la dixième station du chemin de Croix qui descend de la chapelle de Baie Olive. Un cœur en brique rose surplombe l'entrée principale.
- Bien Désiré, des lames de brique sont intercalées dans ses baies. Dans le double cartouche se trouve un cœur surmontant une roue, et ses mots « fait par Victor le 7 7bre 1826 », une large fissure le traverse.

Il y aurait beaucoup à dire, sur les histoires humaines liées à ces moulins, dont les ouvriers venaient d'Europe, ou étaient des esclaves nommés « nègres à talent » lesquels courant XVIIIè e siècle deviendront des maîtres affranchis. Avec les temps plusieurs moulins sont devenus des lieux de prières et de recueillement. Témoins du passé cannier de notre île, ils tiennent une place d'exception dans l'histoire du patrimoine industriel, et de ce fait, méritent à l'initiative de quelques propriétaires, ou d'associations, de ne pas finir dans l'oubli.

(1) Le **sirop de batterie** (ou sirop batterie) est un concentré du jus de canne cuit obtenu par évaporation. Le nom « batterie » vient de la cinquième et dernière chaudière utilisée pour fabriquer le sucre dans les anciennes sucreries. C'est un produit répandu en Martinique et en Guadeloupe. Il sert même à la production de « rhum vieux » à partir duquel il est distillé il sert aussi pour le tafia. (NDLR : drôle d'utilisation dans un mortier).

(2) Le vesou est le liquide qui sort de la canne à sucre quand on l'écrase. Le vesou est la base du rhum agricole et de la cassonade

Un article sur les moulins de la Guadeloupe est déjà paru dans le Babillard n° 2 d'Avril 2001.



Moulins insolites

Angleterre - LONDRES - WIMBLEDON COMMON - The Windmill

Le meunier avait une belle maison !

Voir le site : <http://www.wimbledonwindmill.org.uk/home>

Nouveau et unique dans le Nord : à Volckerinckhove un **Ros Meulen** Moulin à cheval construit avec les techniques traditionnelles par l'association Yser Houck et le charpentier des Moulins (Eric Vanleene).

Voir le site : http://asso.nordnet.fr/aramnord/que_savoir/moulin_rosmeule.htm



Que fait-on avec une patate ?

Comme vous le savez notre ami Albert Chartrez a une passion après celle du Moulin : Collectionner les anciens postes de Radio qui ont permis d'en arriver aux technologies actuelles, mais surtout leur redonner vie même après des dizaines d'années souvent abandonnés dans des greniers, les caves, les granges

Il a eu le privilège de rencontrer la petite fille d'Edouard Branly un des pionniers de la TSF à Prédéfin (62) et il se déplace dans des communes à la rencontre du jeune public.

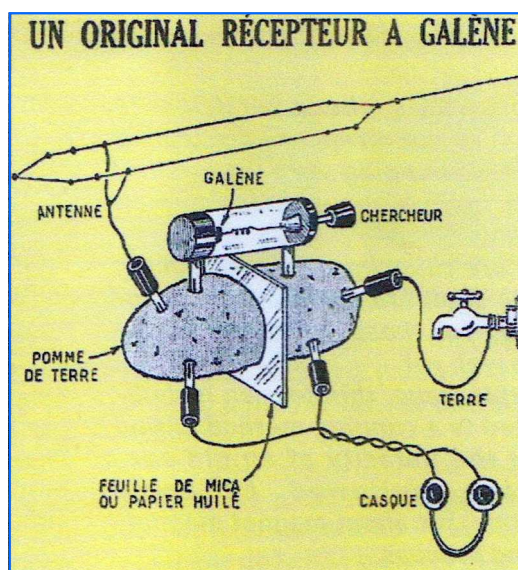
Ces appareils font partie de notre patrimoine en commençant par le poste à galène (voir la réalisation d'un poste à galène à partir d'une pomme de terre. Pour les personnes intéressées il peut fournir d'autres schémas pour en construire.

Quelques revues de presse témoignent de son attachement à la reproduction du son TSF, gramophones ...

Aussi si vous possédez encore un de ces appareils pensez à Albert, mais surtout ne jamais les brancher, car ils ont passé de longues années sans avoir fonctionné ils sont dangereux.

radiofil

N'oubliez pas le 27 janvier 2013 la nouvelle édition de cette grande manifestation consacrée à la Radio, qui est devenue incontournable. Des collectionneurs et amateurs de TSF se déplacent en nombre depuis Paris jusqu'à Bruxelles pour exposer des appareils. Celle-ci se déroulera à l'Espace F Mitterrand à Achicourt de 9H à 16H30, entrée gratuite.



Comme beaucoup d'entre nous, Albert Chartrez durant ses vacances visite des moulins. Cette année ce fut le **Moulin de Tallard dans l'Ain**, qui est un moulin qui date de 1374 avec une force motrice hydroélectrique a 2 roues en fonctionnement. Selon la période il y a de la mouture à la meule et vente de farine et pains cuits au bois. Une exposition de matériel ancien et vieux jouets complète ce musée. La personne qui organise la visite est le descendant de 10 générations de meuniers de la région de Bourg en Bresse. Tous sont nés dans un moulin, soit ils y restent, soit ils vont en exploiter un autre, et presque tous leurs fils sont meuniers.





Ils sont venus de loin, pour visiter notre moulin !

Du BURKINA FASO !

C'est dans le cadre de la SSI (semaine de la solidarité internationale) et d'un partenariat mis en place depuis septembre 2006 que le lycée Robespierre a accueilli une délégation burkinabé de l'association Zod Neéré, composée de 11 jeunes et de 3 adultes.

En séjour sur Arras du 15/11 au 27/11, le groupe a collaboré aux différentes animations programmées spécialement pour la SSI. C'est ainsi que les 11 jeunes, constituant l'équipe de football de l'École de la Seconde Chance ont participé aux entraînements des sections sportives des collèges d'Achicourt et Dainville ainsi qu'au tournoi de la solidarité organisé par l'AFA, le lycée Robespierre et le Foyer socioéducatif, salle Léo Lagrange à Achicourt.

Avec l'aide précieuse de Nestor, artisan batikier, ils ont initié, des élèves d'écoles primaires de Beaurains et d'Arras, à cette technique de peinture sur tissu. Ils ont également présenté, à ces élèves, les danses et les rythmes des djembés, encadrés par Marcel, leur instituteur et « tapeur » au djembé. Une soirée très chaleureuse, organisée par le Centre socioculturel d'Achicourt, a réuni une cinquantaine de personnes autour des batiks et de djembés.

D'autres temps forts se sont tenus au lycée Robespierre avec notamment l'inauguration de la SSI sous le parrainage de Monsieur Pascal Canfin, Ministre délégué, chargé du développement, pour laquelle la section musique du lycée et la délégation burkinabé ont présenté une prestation haute en musique, en danse et en couleurs. Par ailleurs, le centre Cité nature a été aussi le lieu d'animations tout particulièrement en lien avec la splendide exposition « La traversée de l'Afrique » qui se tient jusqu'en juin 2013.

Outre, toutes ces actions qui ont demandé au groupe un fort investissement malgré des conditions climatiques totalement inhabituelles, des moments de découvertes leur ont permis de découvrir un peu de notre « patrimoine » : le Beffroi, les places, l'exposition « Roulez Carrosses », la mer et Nausicaa (le Burkina Faso étant un pays enclavé, c'était donc une « première » pour les jeunes).



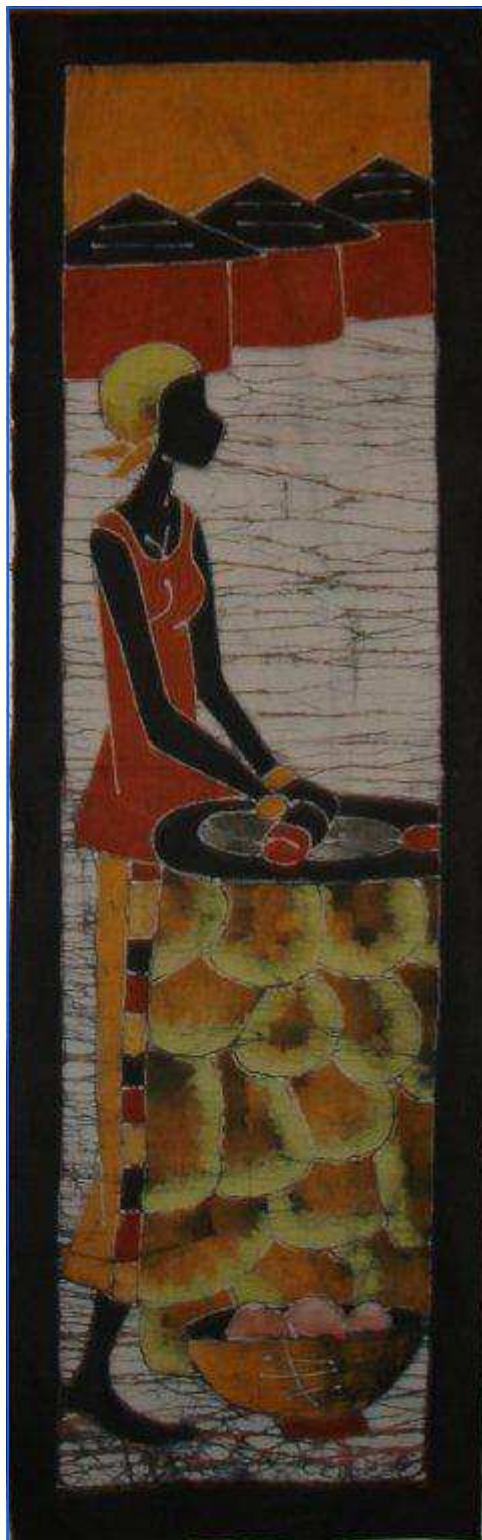
Ils sont venus au moulin

Le moulin d'Achicourt a fait également partie des lieux visités. Les jeunes ont porté un grand intérêt au fonctionnement du moulin et surtout à la production de farine. En effet, au Burkina Faso, près de 90% des habitants sont agriculteurs et la culture de céréales (mil, petit mil, fonio..) est incontournable pour nourrir la famille. L'écrasement du grain se fait encore beaucoup de façon traditionnelle, soit à la main pierre contre pierre, soit au pilon. Il existe aussi des « moulins à grains » fonctionnant à l'essence où les femmes viennent écraser leurs céréales contre une participation financière.

Le visionnement de la vidéo « au gré du temps et du vent » a suscité une question pertinente par Yacouba : « les personnes qui s'occupent du moulin, sont-elles payés ? ». Dans un pays où plus de la moitié de la population dispose d'à peine d'un euro par jour, le bénévolat n'a pas cours et on le comprend très bien.



Ils sont venus de loin, pour visiter notre moulin !



Ci-contre la photo du Batik réalisé par Nestor (Artisan batikié) de l'association "Zod Neere" et offert par Faïçal au nom des jeunes de Zod Neere aux "Amis du moulin La Tourelle" lors de leur départ en remerciement de l'accueil des guides durant leur visite au moulin le jeudi 22 novembre 2012.

Ce batik représente une femme écrasant à la main le grain à l'aide d'une pierre pour obtenir de la farine. Pratique encore courante dans nombre de familles au Burkina Faso.

Ce Batik sera bien évidemment accroché dans le moulin (protégé de la poussière).



Le batik (mot javanais) est une technique d'impression des étoffes pratiquée dans des pays tels que Burkina Faso, Côte d'Ivoire, Togo, Chine, Malaisie, l'Indonésie, l'Inde, Maurice, Madagascar, Sri Lanka.

C'est un art de patience et de minutie.

Le principe du Batik consiste :

- 1. À dessiner sur le tissu le motif à reproduire*
- 2. À protéger des zones de tissu contre la coloration par l'application de cire chaude*
- 3. À appliquer des couleurs par trempage dans des bains de teinture ou en peignant des teintures directement sur le tissu.*

A recommencer les opérations 2 et 3 successivement pour chacune des couleurs en allant des couleurs claires aux plus foncées.

A la fin : ôter la cire, soit avec un fer à repasser soit par trempage dans l'eau bouillante.

(extrait de l'encyclopédie WIKIPEDIA)

(Texte de Annie Dequidt, Photos de Annie et Max Dequidt et de Jean-Noël Huchez)



Au four et au moulin !

Voici les paroles de **Au four et au moulin** interprétées par Robert Gogoi.

*On ne peut pas être à la fois au four et au moulin
Faire la farine et cuire le pain
On ne peut pas être à la fois à Rome et à Pékin
Car c'est comme ça qu'on n' va pas loin
On ne peut pas boire en même temps du lait et du bon vin
À moins qu'on soit Américain
Et si l'on veut jouer au rugby en faisant du tricot
Sur le terrain, on reste K.O.*

*J'avais fini mes mots croisés et je dormais sur mon bureau
Je rêvais justement de Brigitte Bardot
Quand mon patron m'a réveillé avec un air plutôt furieux
Je lui ai dit "Monsieur..."*

*On ne peut pas être à la fois au four et au moulin
Faire la farine et cuire le pain
On ne peut pas jouer à la fois d' la flûte et du clavecin
À moins, bien sûr, d'avoir quatre mains"*

*C'était l'époque où chaque nuit, en quittant les bras de Cathy,
Je traversais la ville pour retrouver Sylvie
Au bout d'un mois de ce jeu-là, j'étais complètement décati
Et le docteur m'a dit*

*On ne peut pas être à la fois au four et au moulin
Pour la santé, ça ne vaut rien
Et quand on veut faire à la fois la farine et le pain
On se retrouve dans le pétrin !"*

*On ne peut pas être à la fois au four et au moulin
Faire la farine et cuire le pain
On ne peut pas jouer à la fois d' la flûte et du clavecin
À moins, bien sûr, d'avoir quatre mains
On ne peut pas être à la fois à Rome et à Pékin
Car c'est comme ça qu'on n' va pas loin
On ne peut pas boire en même temps du lait et du bon vin
À moins qu'on soit Américain
Et si l'on veut jouer au rugby en faisant du tricot
Sur le terrain, on reste K.O.*



Paroles : Franck Gérald. Musique : Robert Gogoi 1969 © Philips ← Ca ne nous rajeunit pas !

Ecouter à l'adresse : <http://www.youtube.com/watch?v=-dHlq2JeiKI>

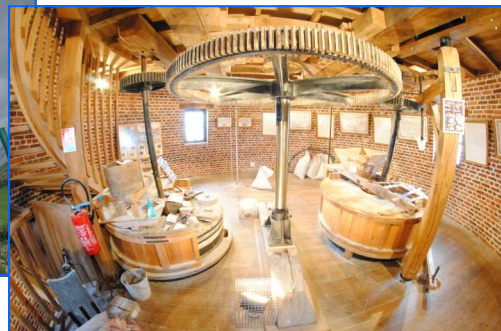


Un peu de fantaisie !

Notre moulin a des coliques ?

Ce n'est qu'une vue de l'esprit !

Il est toujours bien d'aplomb et bien ancré sur son tertre !



Attention au décollage !



Et plein d'étoiles gravitent toujours autour de lui !



LE BABILLARD

Journal de l'association LA TOURELLE
Coordination de l'équipe de rédaction
René LAGACHE

Siège social : Mairie d'Achicourt
62217 - ACHICOURT

Tél : 03.21.71.68.68

Le moulin sur INTERNET

Courriel :

moulin.achicourt@laposte.net

Site :

<http://home.nordnet.fr/rlagache/moulin.htm>



Nouveau en vente au moulin : porte clé "sabot"



Une belle famille ! Lors du repas des guides 2012 .

Bureau de l'association : (AG du 13 décembre 2011)

- Présidents d'honneur : Jean Lefebvre, Paul Caudet
- Président : Max Dequit
- Vice président : Yves Verhelle
- Secrétaire : René Lagache
- Secrétaire adjoint : Jean Canel
- Trésorier : Francis Perreau
- Trésorier adjoint : Bernard Lucchini
- Membres : René Sevrette, Laetitia Ducoudray, Jean-Noël Huchez

Rejoignez-nous au moulin :

- le vendredi de 17h à 19h
- le dimanche de 15h à 18h



Conception et impression par nos soins.

Sources :

Photos des membres de l'association.

Documents et photos issus de livres, journaux et sites Internet.

Ont collaboré à ce numéro : Albert Chartrez, Annie et Max Dequit, Serge Guerlus, Jean-Noël Huchez, René Lagache, Bernard Lucchini, Yves Verhelle