

# LE BABILLARD



## Le mot du président..




Cher(e)s ami(e)s,  
Que la fête fut belle...  
Notre moulin, espiègle, aime nous faire quelques farces à l'approche du jour de fête dont il est, chaque année, la vedette fin septembre.  
Cette fois, pour ses vingt ans, le dix aout, très poliment et respectueusement, il leva sa coiffe au passage d'une « demoiselle tornade ».  
Mal lui en prit. Son geste vif et rapide causa le déplacement de ses roulettes cervicales et la déformation de sa colonne vertébrale.  
Handicapé, il ne lui est plus possible de produire et de plus l'accès au site est interdit.  
Et pourtant...  
Que la fête fut belle...  
Grâce à l'efficacité et la rapidité d'intervention de bons génies (élus, services municipaux, membres de « La Tourelle ») et aux compétences de l'ostéopathe des charpentes Eric Vanlène, l'arrêté interdisant l'accès au site fut levé le 12 septembre... OUF !!

Les vingt ans du moulin furent donc célébrés de façon somptueuse.  
A cette occasion, notre modestie fut mise à rude épreuve lors des hommages publics rendus à notre association.  
« La Tourelle » fut surtout complimentée pour sa volonté constante et persévérante de présenter au public, durant ces vingt années, un patrimoine vivant avec le moulin en activité.

Durant l'Assemblée générale du 8 novembre, Paulette Gournay fut élue à l'unanimité membre d'honneur de notre association.  
Membre de « La Tourelle » depuis sa création, Paulette fait partie des bénévoles qui considèrent qu'être membre d'une association c'est donner d'abord et peut être recevoir.  
Estimant qu'elle ne peut plus offrir, elle m'a fait parvenir sa démission en tant qu'adhérente.  
J'ai proposé à l'AG de lui donner le statut de membre d'honneur. Statut bien mérité au vu de ses activités durant vingt ans pour faire vivre l'association (vice présidente, co-auteur du livre « le moulin d'Achicourt et les moulins de la région d'Arras » etc... etc.

Paulette, te voilà membre d'honneur de notre association, donc membre de plein droit pour assister à toutes les prestations de « La Tourelle » au même titre qu'un membre actif dans le respect des statuts.  
Permetts moi, avec tout le respect qui t'est dû, de t'embrasser en te souhaitant une excellente année 2015.

Meilleurs Vœux à chacun d'entre vous et à vos proches pour l'année 2015.  
Vœux à « ter tous ».  
Max



Samedi 8 Novembre 2014  
Monsieur Max,  
J'ai l'honneur de vous transmettre ma démission comme adhérent de l'association du moulin.  
Je suis maintenant trop âgée et cela me devient trop pénible d'assister aux réunions et d'encore participer à la fête du moulin et en plus je suis obligée d'avoir recours à mes amis pour venir me chercher et ramener.  
Bonne nuit, au revoir et à bientôt dans notre association.  
Bonne nuit et bonne nuit.  
Paulette GOURNAY

## N° 16 - Janvier 2015

### Sommaire :

- 1 - Le mot du Président
- 2 - C'est l'histoire d'un moulin
- 10 - La chanson « le moulin d'Achicourt »
- 12 - Le voyage des guides
- 14 - Evénements en 2014
- 15 - L'assemblée générale et le repas des guides
- 16 - Un peu de tout
- 17 - Le tour et le moulin à piler
- 18 - Histoires de meules
- 19 - Histoires et anecdotes
- 20 - Moulin à vent St Michel
- 22 - Maladies professionnelles du meunier
- 23 - Produits et souvenirs
- 24 - Infos diverses

### Activités prévues en 2015

- Mai : Voyage des guides
- 21 juin : Journée du patrimoine de pays et des moulins (FAAM)
- 13 septembre : Journée européenne du patrimoine
- 27 Septembre : fête du moulin
- 7 Novembre : Assemblée générale et repas des guides



## C'est l'histoire d'un moulin !

La Tourelle : l'asso

**C'est la passion qui motive ma naissance le 21 juin 1991.**

Je prends le nom de **L'ASSOCIATION DES AMIS DU MOULIN LA TOURELLE.**

Je participe aux recherches archéologiques et collabore à la reconstruction du Moulin décidée par la Ville d'ACHICOURT.

**Baptisé « La Tourelle » le 1<sup>er</sup> octobre 1994,** les ailes reprennent le vent pour la première fois. Il est l'emblème de la Ville et des Achicouriens.

Depuis, **JE FAIS VIVRE LE MOULIN** grâce aux compétences et à l'implication de bénévoles qui composent ma famille avec le soutien de la Ville.

Ma mission patrimoniale s'articule autour des visites guidées et la participation aux fêtes nationales et locales... et bien évidemment **LA FETE DU MOULIN.**

La production et la vente des farines de meules font le bonheur de tous.



(\*) « Cette association a pour but d'animer le site du moulin d'Achicourt, notamment en assurant le fonctionnement du moulin conformément à sa finalité, et en favorisant les conditions de visite animée de cet édifice – et donc de produire de la farine -. Corrélativement elle contribue au maintien en bon état des installations, à la mise en valeur du monument, à la recherche d'éléments nouveaux sur l'histoire des moulins et les produits qui ont pu ou peuvent y être fabriqués (huile, farine...) et d'une manière générale au développement d'échanges sociaux et culturels. Elle s'interdit toute discrimination illégale. » (Article 2 des statuts de l'association La Tourelle).

## Notre moulin La Tourelle vient de fêter ses 20 ans...

Le samedi 27 et le dimanche 28 septembre 2014, les Achicouriens et autres amateurs sont venus fêter cet anniversaire, avec un spectacle « Eléments » de la compagnie « Les Lutins Réfractaires » le samedi soir et une fête du moulin éblouissante le dimanche.

Voici dans ces quelques pages un historique de sa renaissance, de son enfance, de son adolescence et de son entrée dans l'âge adulte sous les ailes intentionnées et aimantes de ses parrains et marraines de l' « Association des Amis du Moulin La Tourelle ». Sans oublier ses maladies de jeunesse !

### 1991

Il a fallu la réunion de deux idées pour parvenir au résultat actuel : d'abord faire de l'emplacement du moulin une référence, un emblème, une sorte de trait d'union entre les deux parties d'Achicourt que sépare le réseau ferré; ensuite celle d'oser le pari de la reconstruction à l'identique du moulin.

Il a fallu réunir toutes les bonnes volontés, toutes les personnes intéressées qui se sont regroupées au sein de l'Association « La Tourelle » (\*), déclarée en Préfecture le 21 juin 1991, sous la présidence de Jean Lefebvre et dont les membres d'honneur sont les descendants du dernier propriétaire et meunier Jean-Baptiste Hacart, dont notamment Jean Hacart, qui n'a pas un seul instant hésité à apporter son concours à cette œuvre et faire le don à la commune du terrain portant les anciennes fondations sur lesquelles l'actuel moulin a été reconstruit .

En juillet-août 1991, des fouilles archéologiques ont été menées sous la direction de Francis Perreau et avec l'aide de jeunes bénévoles de la commune, qui ont permis de mettre à jour les fondations des précédents moulins.

*Les principaux résultats de ces recherches, ainsi qu'une présentation des moulins de l'arrageois et des généalogies des anciens meuniers ont fait l'objet d'un ouvrage (Jean-Michel Decelle, Paulette Gournay, Francis Perreau : Le moulin d'Achicourt et les moulins de la région d'Arras, Mairie d'Achicourt, 1996), dont les derniers exemplaires sont toujours disponibles, notamment au moulin.*

Pour la reconstruction il a été fait appel à l'Association Régionale des Amis des Moulins (ARAM) pour élaborer plans et devis à partir notamment des éléments tirés du dossier des dommages de guerre 14/18.



M. Francis Perreau, responsable des travaux de fouilles sur le site du moulin, M. Jean Lefebvre, président de l'association « La Tourelle », Laurent Viart, animateur, et quelques jeunes Achicouriens bénévoles travaillant sur le site.

(Ph. "La Voix")



## C'est l'histoire d'un moulin !

Mai 1992 : Une tour va s'élever !

### *Naissance de la Tourelle*



Aout 1992 : La tour s'habille de pierres et de briques



Début 1993 : Un chapeau provisoire la coiffe



Novembre 1993

### *La Charpente et la toiture*



Novembre 1993 : Le levage de la toiture



Mars 1994

### *La pose des ailes*



Bon vent !





## C'est l'histoire d'un moulin !

Voici quelques extraits parus dans la presse à cette occasion :

... « *Bien entendu, il ne faudrait pas comparer notre ami François à Maître Cornille, lequel, victime de la concurrence des moutonneries modernes, avait été réduit à transporter à dos de baudet des sacs de gravats en guise de blé* »

... « *il s'agit d'un « vrai » moulin en état de marche, le moulin d'Achicourt et son pôle de vie représentent à la fois une volonté collective et un effort pour maintenir le tissu associatif et économique* »

... « *le moulin, reconstruit à l'identique sur son terre, après que le terrain ait été cédé par les descendants du dernier meunier* »

... « *s'est engagé à ce que l'office du tourisme incite les visiteurs à faire le détour par Achicourt.* »

... « *Une grande journée pour un « Maître Cornille », n'est-il pas ?* »

Carte d'invitation à l'inauguration



## L'inauguration de la Tourelle

Le 1er octobre 1994, plusieurs centaines de personnes ont assisté à l'inauguration de notre moulin La Tourelle, ainsi que du centre d'animation, devenu plus tard l'espace François Mitterrand.



*Quelques minutes avant la coupure du ruban : la haie d'honneur des aînés, habillés en maraîchers, dans la montée du moulin.*

*Heureux Jean ! Si heureux de voir revivre le moulin de son grand-père qu'il disait même : « Je ne veux pas qu'on l'appelle le moulin Hacart. Ce n'est pas à nous que l'on doit sa reconstruction. » N'empêche, c'est bien lui et une de ses sœurs qui ont cédé à la ville le terrain original.*



(Extraits articles et photos de La Voix du Nord 2-10-1994)



## C'est l'histoire d'un moulin !

### Les ennuis de la Tourelle

2000-2001 : les ailes perdues et retrouvées

Le 22 octobre 2000, les ailes du moulin tournent, des visiteurs écoutent les explications de leur guide, quand au freinage un bruit sec se fait entendre, l'une des ailes se bloque sur la tour, l'extrémité de l'arbre couché s'est brisée. Il a fallu acheminer une grue de Belgique pour descendre l'ensemble tête d'essieu et ailes, et les mettre à plat sur le sol. Ensuite retirer cet arbre couché.

Le nouvel arbre a été remplacé début juin 2001, ainsi que les ailes.



2004-2005 : le remplacement de l'arbre moteur

Suite à la désolidarisation des deux parties de l'axe vertical du moulin en novembre 2004, des charpentiers de moulin de la Société belge THOMAES, sont venus démonter samedi 12 février 2005, cet arbre vertical.

Après plusieurs semaines de préparation en atelier et de remontage sur le site du moulin, les travaux se sont terminés en juin 2005. (voir le détail de cette réparation à l'adresse :

<http://home.nordnet.fr/~rlagache/moulin/travaux2005.html> )



L'assemblage défectueux

L'arbre vertical a été également changé, la partie supérieure côté lanterne en chêne en 2 éléments avec âme centrale en acier, et partie inférieure côté hérisson en acier (ci-dessous)

Le nouvel accouplement





## C'est l'histoire d'un moulin !

### *Les ennuis de la Tourelle*

2005-2006 : la faiblesse des poutres du premier étage

Des observations des structures du moulin en décembre 2005 ont fait apparaître la nécessité de travaux de maintenance concernant le remplacement des poutres maîtresses supportant les meules du premier étage et la fermeture du moulin au public. Après une longue période d'étude et de préparation, les travaux ont été exécutés au début de septembre 2006



(voir détails à l'adresse : <http://home.nordnet.fr/~rlagache/moulin/travaux2006.html>)



10 août 2014 : un vent de folie souffle sur le moulin ***Ech' vint i a queu d'sus ch'molin !***

Dans l'après midi une mini tornade a soufflé sur Achicourt et sous son action la toiture s'est soulevée et est sortie de son chemin de roulement. Cela a nécessité la venue de Eric Vanlène pour constater les dégâts avec la municipalité, établir la marche à suivre et la toiture a été reposée entre ses rails les 21 et 22 août à l'aide de vérins.



Une étude intéressante sur cette tornade :

<http://www.keraunos.org/actualites/faits-marquants/2014/tornade-achicourt-10-aout-2014-nord-pas-de-calais-arras-beaumetz-outbreak.html>



**C'est l'histoire d'un moulin !**

## ***Les anniversaires de la Tourelle***

Septembre 2004 : les 10 ans du moulin



Le samedi 25 septembre, un spectacle mis en scène par la compagnie AKOZAL a réuni les artistes et les bénévoles des associations d'Achicourt. Différents tableaux relataient le conte du moulin, l'évocation de la guerre et de l'après guerre, de l'agriculture, les lavandières, le cabaret, les meuniers, l'ami Jean Haccart, l'industrie, la musique et un beau feu d'artifice en final.



Les différents tableaux présentés par les guides de la Tourelle.



Le salut des participants bénévoles : Tradidanses, l'école du cirque, la danse moderne, Sonority, Liberty Band, Kaléidoscope musical, La Tourelle.



## C'est l'histoire d'un moulin !

### *Les anniversaires de la Tourelle*

Septembre 2014 : les 20 ans du moulin



Le temps fort de ce week-end des 27 et 28 septembre a été le spectacle « Eléments » de la compagnie « Les Lutins Réfractaires » le samedi soir au pied du moulin. Un parcours au cœur des quatre éléments (eau, terre, air, feu) en quatre tableaux offrant des moments d'émotion, de poésie, de grâce, de féerie pyrotechnique mêlant de la danse, de la voltige aérienne, du chant, des percussions... Entre ces tableaux une courte évocation de la vie du et des moulins ramenait à l'objet de cet anniversaire.

Un grand feu d'artifice clôturait cette soirée avant les salutations des artistes. Une réception organisée par la municipalité accueillait ensuite les bénévoles des associations.

Le dimanche les animations dans l'ambiance Années 1900, ont diverti les nombreuses personnes venues profiter de cette belle journée.

Le moulin a reçu son quota habituel de visiteurs, plus de 700, découvrant notre géant de pierre.

Une chanson « Le Moulin d'Achicourt », écrite pendant la première guerre mondiale, sur la vie des soldats a été interprétée par les membres de la Tourelle (voir pages suivantes).



La « bouche du moulin » durant les intermèdes entre les tableaux

<http://www.leslutinsrefractaires.fr/ACCUEIL>

*Rendez-vous dans 10 ans !*





**C'est l'histoire d'un moulin !**

## ***Les anniversaires de la Tourelle***



Le dimanche le moulin a reçu plus de 700 « découvreurs » de notre moulin dans une ambiance sympathique.

Les stands ont également attiré des amateurs de bonnes et belles choses : farines, pains, crêpes, souvenirs « 20 ans » cartes postales, boîtes, timbres.



Une sélection des animations, notre moulin bien en vue !



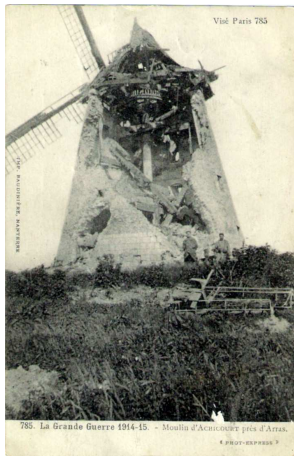


## La chanson « Le moulin d'Achicourt »

Lors de la fête du moulin, le dimanche 28 septembre 2014, la chanson « Le Moulin d'Achicourt » a été interprétée, sur le tertre du moulin, par Yves Verhelle, membre de l'association La Tourelle, accompagné à l'accordéon par Cathy Bécourt de l'ensemble SONORITY d'Achicourt, et entouré des guides de LA TOURELLE et des danseurs de TRADIDANSES.

Cette chanson nous avait été transmise par la petite fille d'un soldat de la guerre 14-18, Léon Albert BOUTILLIER, écrite sur son carnet de chansons, dans le camp de prisonniers de Zerbst, en Allemagne, en 1917.

Cette chanson apparaît également sur le livre « Achicourt, Regards sur le passé » de madame NISON-LECOINTE, sans indication de provenance.



### 1° Couplet

*En avant d'un Village  
Que l'on nomme Achicourt  
Un moulin donne ombrage  
Aux soldats nuits et jours  
Près des tranchées  
Blottis, cachés  
Se trouvent les abris de nos troupes  
Et les troupiers  
Les cuisiniers  
Tranquillement y font la soupe.*

### Refrain

*Au Moulin d'Achicourt  
Nous sommes nuit et jour  
Pendant des mois c'est là notre demeure  
Les uns y vivent, les autres y meurent  
Mais qu'importe la mort  
Si nous sommes les plus forts  
N'avons-nous pas des 155 court  
Au Moulin d'Achicourt.*

### 2° couplet

*Ce n'est pas par débîne  
Que je dis en ce jour  
Qu'on fait bonne cuisine  
Au Moulin d'Achicourt  
Rue du Japon  
Du saucisson  
De l'Australie et de l'Amérique  
Çars du taco  
Descend pas trop  
Ça pourrait te donner la colique.  
(au refrain)*

Ces paroles, auteur inconnu, se chantent sur l'air de « Sous les ponts de Paris » musique de Vincent Scotto et paroles de Jean Rodor - 1914

## La chanson « Le moulin d'Achicourt »

### 3° couplet

Ce n'est pas un petit Nice  
 Le Moulin d'Achicourt  
 Ici pas de caprices  
 De plaisir et d'amour  
 Du féminin  
 Nous n'avons point  
 A part Rosalie baïonnette  
 Mais aux abris  
 De notre lit  
 Elle se repose la coquette.  
 (au refrain)

### 4° couplet

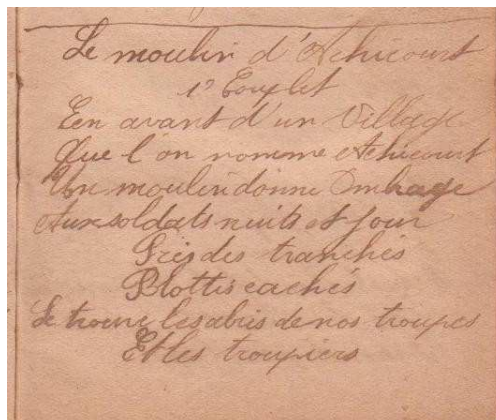
Quand finira la guerre  
 Et que nous reviendrons  
 Chez nous la mine fière  
 Alors nous conterons  
 A nos parents  
 A nos enfants  
 Nos campagnes et nos victoires  
 Oh hé les gars  
 N'oublions pas  
 Aussi de vous conter l'histoire.

### 2<sup>me</sup> refrain

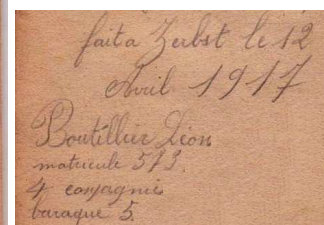
Au Moulin d'Achicourt  
 C'è pendant bien des jours  
 Pendant des nuits durant la grande lutte,  
 Des Allemands précipitant la chute  
 Si vous avez lutté  
 C'est pour la liberté  
 Souvenez-vous amis et pour toujours  
 Du Moulin d'Achicourt.

Fin

Des dépliants reprenant cette chanson étaient disponibles au stand de la Tourelle et du point info sur le site de la fête du moulin.



Extraits du carnet de  
 chansons de  
 Léon BOUTILLIER



- Yves Verhelle et Cathy Bécourt, entourés des guides de LA TOURELLE.
- La photo après le chant.
- Les colombophiles de L'ALBATROS et le lâcher de pigeons.
- La deuxième prestation avec TRADIDANSES





## Le voyage des guides

Moulin à cheval « Ros Meulen » de Volckerinckhove.  
C'est un nouveau moulin construit en 2009-2010 par l'association Yser Houck et par le charpentier des moulins Eric Vanlène.



Ce voyage élaboré par Francis nous a conduits le dimanche 11 mai en Flandres française et belge.

### Musée du houblon à Poperinge (Belgique)

Le Musée du Houblon se situe dans le complexe "Poids Public". Le guide vous accompagne à travers les origines de la plante, le cycle d'activités, la cueillette et les diverses applications du houblon, les outils et machines pour la culture, et dégustation d'une bière à l'issue de la visite.



La culture



Le conditionnement



Quelques liens internet :

<http://volckerinckhove.free.fr/>

<http://www.hopmuseum.be/fr>

<http://www.estaminet-blauwershof.com/>

<http://www.moulinsoete.be/>



## Le voyage des guides

Repas dans l'estaminet Blauwershof, Le repaire des fraudeurs, à Godewarsvelde



Isabelle la géante locale

Le moulin à vent en bois « Soëte » à Comines Warneton (Belgique) est une réplique exacte d'un moulin datant de 1773, acheminé de France, comptant parmi les plus imposants d'Europe par sa taille (26 m, ailes déployées) et qui fut détruit par un incendie en 1997. Ce moulin a ensuite été reconstruit et inauguré le 8 septembre 2001.



Avant la visite du moulin, nous avons dégusté une crêpe et une boisson et avons écouté les explications de la vie mouvementée du moulin par le meunier M. De Campenaere,

Nous étions 31 membres, conjoints et invités.

Ce fut une bonne journée amicale avec une météo fraîche mais acceptable.



## Evénements en 2014

**7 janvier** : première réunion avec dégustation de la galette et distribution du Babillard



**15 juin** : Journée du Patrimoine de Pays et des moulins. Nous avons reçu une centaine de visiteurs.



### Bilan des visiteurs : pour l'année 2014

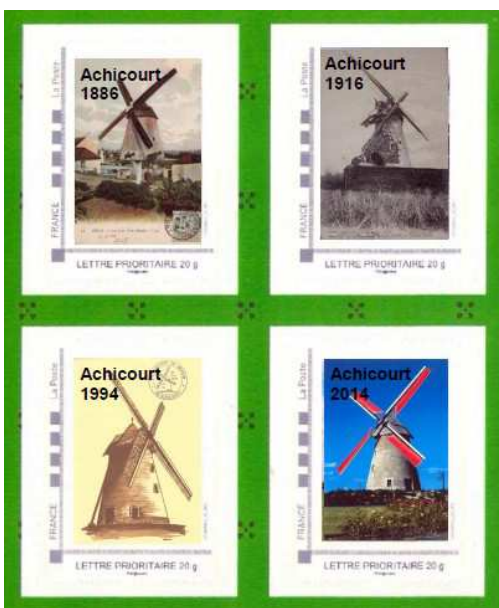
- groupes : 169 adultes et 747 enfants
- dimanches : 804 adultes et 198 enfants (557 adultes et 146 enfants à la fête du moulin)
- vendredis : 32 adultes et 12 enfants.

Soit près de 2000 visiteurs pour l'année.

**12 septembre** : Réunion de réouverture du moulin, après la tornade, avec monsieur le Maire et présentation de nos nouveaux produits souvenirs. Un cadre comportant le « collecteur » de 4 timbres a été offert à monsieur le Maire par notre président Max.

**21 septembre** : journée du Patrimoine. Nous avons reçu une centaine de visiteurs également. Pendant la pause du midi nous avons pris l'apéritif et avons participé à un repas « auberge espagnole » comme à l'accoutumée.

Nous avons fait une photo souvenir avant la reprise de 14h.



Les quatre timbres du « collecteur des 20 ans du moulin » à différentes périodes :  
1886 : l'âge d'or du moulin Hacart  
1916 : sa destruction  
1994 : naissance de la Tourelle  
2014 : ses 20 ans





## L'Assemblée Générale et le repas des guides

Le samedi 8 novembre a eu lieu l'Assemblée Générale de La Tourelle. Le bilan moral et le bilan financier ont été approuvés à l'unanimité et le calendrier prévisionnel des activités pour l'année 2015 a été présenté.

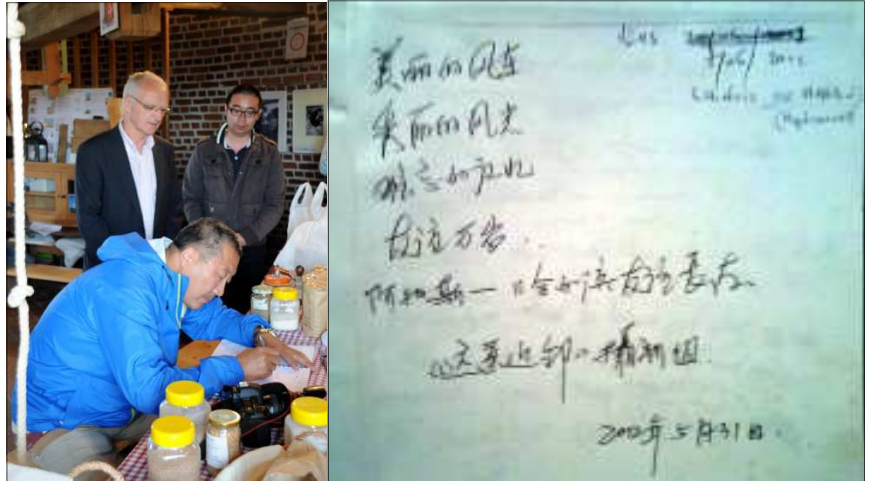
Elle a été suivie du traditionnel repas des guides qui a clôturé l'année 2014 par cet après-midi très amical et sympathique.





## Un peu de tout ...

Un ancien moulin à Arras faubourg Ronville



Souvenirs : Le 31 mai 2012 une délégation de la ville chinoise de HARBIN est venue visiter notre moulin. Une dédicace a été écrite dans notre livre d'or, en voici la traduction :

**Un joli moulin**

**Un paysage pittoresque**

**Un souvenir inoubliable**

**Vive l'amitié !**

**L'amitié entre Arras et Harbin va durer éternellement.**

**- L'équipe du programme Télé « des parents éloignés et des voisins proches. »**



Un moulin rôtissoire.  
**A tester sur le Crinchon ?**

Rassurez-vous notre Tourelle ne s'est pas déplacée près des immeubles de la place de Rouen.

La photo a été prise au téléobjectif depuis le beffroi d'Arras.



### NOTRE AMI ALBERT GUIDE AU MOULIN COMMUNIQUE

**radiofil**

N'oubliez pas le 25 janvier 2015 la nouvelle édition de cette grande manifestation consacrée à la Radio, qui est devenue incontournable. Des collectionneurs et amateurs de TSF se déplacent en nombre depuis Paris jusqu'à Bruxelles pour exposer des appareils. Celle-ci se déroulera à l'Espace F Mitterrand à Achicourt de 9H à 16H30, entrée gratuite. **PS si vous possédez encore un de ces appareils pensez à Albert mais ne les brancher pas car comme ils ont passé de longues années sans fonctionner ils sont dangereux**





## Le tour et le moulin à piler

**Un autre type de moulin**, si l'on considère que lorsqu'il y a une ou des meules c'est un moulin !

Pour faire le cidre, il faut des pommes et il faut les écraser pour pouvoir en extraire plus facilement le jus. Autrefois on les broyait à la main dans une auge en bois ou en pierre avec un simple pilon de bois ! Vous imaginez bien que le travail était considérable et que dans ces conditions on ne pouvait broyer qu'une faible quantité de pommes.

Puis fut inventé le **tour à piler** appelé aussi **gadage** et *gadège* ou plus simplement *les gades* dans le Maine. Il s'agit d'une auge circulaire dans laquelle les pommes sont écrasées par une ou parfois par deux meules (dans ce cas on place en général une plus petite devant et la plus grande derrière). Cette meule est appelée *la reue* en parler-gallo mayennais. Tour à piler et meule sont soit en bois soit en pierre (granit ou grès selon la région).



D'abord mue par les hommes (ce qui était un rude travail) la meule est par la suite entraînée par un cheval qui tourne la plupart du temps (mais pas obligatoirement) dans le sens des aiguilles d'une montre.

*Un tour à piler ou gadage en bois datant du XVIII<sup>ème</sup> siècle, avec deux meules mues par un cheval, visible à l'écomusée du Sap dans l'Orne. (à droite)*



À l'arrière de la meule une pièce de bois, appelée selon les régions *rabot* (Sud de la Manche), *chas* ou *chat* (Mayenne) ramène les pommes broyées qui ont tendance à se coller sur les parois du tour.

À la fin du XIX<sup>ème</sup> siècle, avec le **moulin à piler**, apparaît le broyage mécanique. Il ne remplacera jamais totalement les tours à piler surtout dans le Nord du Maine, et pendant longtemps les deux systèmes coexistent. Ce moulin à piler est appelé également *pile-pomme*, *moulin à pommes*, *grugeoir* ou *grugeoire* dans le Maine. Il se compose d'une trémie dans laquelle on verse les pommes, d'un ou deux cylindres à dents, à picots ou hérissés de clous pour les broyer et d'un *goulet* ou *goulotte* de descente de la pulpe. Les pommes pilées tombent dans une cuve ou baquet en bois de forme variable. Le tout est fixé sur un solide bâti en bois à quatre pieds.



Tiré de :

<http://www.laconfriedesfinsgoustiers.org/article-c-ment-on-faisint-l-bon-cit-dans-l-temps-99548788.html>



## Histoires de meules

### Le saviez-vous ?

Le mot MEULE possède plusieurs significations.

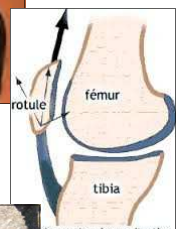
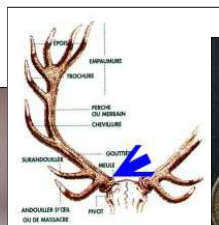
D'après les Larousse, voici les différentes définitions :

1. Lourd cylindre servant à écraser, à broyer ou à moudre (pierre ou acier)
2. Corps solide de forme circulaire constitué de matière abrasive, qui sert à aiguiser ou à polir
3. Grande pièce circulaire de fromage
4. Faire la meule (en Suisse) : rabâcher, ressasser, harceler quelqu'un pour obtenir quelque chose.
5. Tas de gerbes de céréales, de foin lié ou en vrac, constitué pour la conservation de ces produits.
6. Tas de bois recouvert de gazon que l'on carbonise en plein air.
7. Motocyclette, cyclomoteur, scooter.
8. Tas de fumier provenant des couches de fumier de cheval et servant à produire les champignons de Paris.
9. Masse de minerai soumise à l'action du feu.
10. Maçonnerie entourant le fourneau des fondeurs de cloches.
11. Morceau de verre qui reste à la canne du verrier quand il a détaché l'objet soufflé
12. Racine dure du bois de cerf
13. Calcaire oolithique dit des « Meules » ou liais de Morley.
14. Dans la langue populaire, c'est aussi une dent (voir nota).
15. En argot parisien, c'est aussi les fesses (voir nota)
16. En anatomie, c'est la rotule (vieux français).
17. En géologie, c'est la pierre qui, entraînée dans un mouvement giratoire, par les eaux d'un torrent, d'un glacier, ou de la mer, crée ce que l'on appelle les « Marmites de Géants ».
18. C'est aussi un grès glauconifère siliceux ou calcaire.
19. C'est également le nom vulgaire du poisson lune ou môle.

Et restons-en là!...

Nota : d'où l'expression argotique « se cailler les meules », qui signifie à la fois claquer des dents et avoir froid aux fesses.

(J.C. Badin / J.C. Gaillard) *Archives de Pierre*.



Illustrations dénichées  
sur Internet par René





## Histoires et anecdotes

Anecdote arrivée à madame Ferron alors que son mari, meunier était parti à la guerre.

Le sujet était le renouvellement complet de la chaussure du rouet (1)

Madame Ferron eut recours à un homme de la région, vieil ouvrier fort habile, mais grand ami de la chopine. Celui-ci convint d'effectuer le travail en une semaine, fit son prix, étant entendu qu'il serait nourri et logé à l'auberge aux frais de la meunière. Il arriva le lundi matin, muni de tout son matériel, installa son chantier dans le moulin et s'en fut au logis qui lui était assigné pour la semaine. On ne le revit pas de la journée. Le lendemain, personne au travail. Le jour suivant pas davantage. La meunière alla relancer l'ouvrier qu'elle trouva en compagnie, attablé dans le café de son logeur. Elle lui reprocha sa conduite, inadmissible à l'égard d'une femme de combattant. Le joyeux luron l'apaisa d'un geste :  
Tourmentez- vous pas... j'ons conv'nu d'eune semaine ? Ca s'ra fait en temps et saison. J'ai qu'eune parole, M'ame Ferron. Les jours passèrent. La pauvre femme suppliait le joyeux compère, le menaçait de l'imminence venue en permission de son mari, mais sans aucun succès. Mais le samedi de prime heure, l'homme vint au chantier, travailla sans arrêt jusqu'au soir, oubliant de manger... et de boire. Le dimanche, ce fut de même. En quarante huit heures, il fit en sorte de respecter ses engagements. Un fameux ouvrier, non ?

(1) Chaussure du rouet : Ensemble des dents (alluchons) de la grande roue de l'arbre du moulin.

Extrait de "L'énigme du Beau-François" à propos d'un meunier appelé Gros-Bis surpris par le brusque déchaînement d'un orage.

[...] Il posa sa longue vue sur une traverse et se précipita. D'un élan il vint peser de toutes ses forces sur la barre arquée du frein. Un long gémissement de bête égorgée déchira l'air, le rouet, dompté, grinça, ralentit sa course, mais il fallait, pour l'arrêter tout à fait, être plus fort que le vent. Gros-Bis s'arcbuta, serra en tirant à lui, de haut en bas, puis se haussa pour que tout son poids servit à la manœuvre. Alors ce fut un long geignement modulé qui devint de plus en plus grave, jusqu'à ce qu'il s'éteignit, net. L'homme essoufflé par l'effort, restait là, crispé sur la barre de frein. Il l'enchaîna, puis se rejeta en arrière. Redressé, il respira longuement.

Fable : "Le Carrosse et le moulin à vent" de Jean Joseph Vadé

Un équipage à triple glace  
Passa près d'un moulin à vent  
Le nargua sur sa lourde masse,  
" Tu fais bien du chemin sans bouger de ta place !  
Pour qui ? Pour un meunier, un lourdaud, un manant !  
Mais moi, regarde, encore passe !  
En roulant je porte un milord,  
Femmes de cour, brillantes, bien ornées ;  
Moi même, je suis doublé d'or.  
Sens tu quelle distance entre nos destinées ? "  
Le moulin lui dit : " Monseigneur  
Mon sort chétif vaut bien votre bonheur :  
Servir l'orgueil est votre mode,  
D'un tel emploi, je ne suis point tenté ;  
Prévenir la nécessité,  
Vaut bien l'honneur d'être commode. "



Littérature : Miguel de Cervantès "L'ingénieux Hidalgo Don Quichotte de la Manche"

« La fortune conduit nos affaires mieux que nous n'eussions su désirer, car voilà, ami Sancho Pança, où se découvrent trente ou quelque peu plus de démesurés géants, avec lesquels je pense avoir combat et leur ôter la vie à tous. »

Tiré de : <http://lezart.free.fr/moulin7.htm>



## Moulin à vent Saint-Michel (Saint-Quay-Portrieux)

Par Georges VASSEUR

(texte tiré de pages internet)



<http://www.saintquayportrieux.com/>



Cet été, à l'occasion d'un voyage en Bretagne, nous sommes allés visiter un moulin à vent, dans les Côtes d'Armor, à Saint-Quay-Portrieux.

Le moulin St-Michel est un moulin à vent, de plan centré, qui comprend deux étages carrés et un étage de comble, avec 4 ouvertures, dont 3 petites fenêtres pour éclairer les étages de travail (2 fenêtres non d'origine) et deux portes d'entrée (au nord et au sud).



Les meules sont situées au 1er étage. Au 2ème étage, le grenier avec un plancher en sapin reçoit le mécanisme primaire. La charpente transversale, appelée "le portefée" est composée de 2 poutres reliées avec le cintre du châssis mobile, qui glisse sur le chemin

fixe. Les 3 poutres porte-joug sont appelées "fillettes" et l'arbre est appelé "marbre" en Bretagne (spécificité régionale).

Le moulin est construit en moellons de gabbro et de granite (pour l'encadrement des ouvertures).

La couverture en bois est recouverte de bardeaux, essentes en châtaignier, appelées communément douvelles ou encore "orseules" en Côtes d'Armor.



Les ailes sont attachées sur la barre haute et on peut réduire la toile (en textile synthétique ou en lin) en la roulant sur la bôme à rouleau (système inventé par Jean Peillet et adapté des huniers des goélettes), avec deux drisses grâce à une manivelle située à terre.

L'envergure des ailes orientables à 360° grâce à une queue (mât en chêne), est de 16 mètres. Quand on veut libérer les voiles, on soulève le mât du frein et on l'accroche à un anneau fixé sur le mur du moulin.

La queue du moulin, en chêne, est manoeuvrée avec une chèvre et une poulie attachée aux bornes, afin de faire tourner la toiture et d'orienter les ailes. Autrefois, on utilisait un treuil et un cabestan (photo ci-contre à droite).



## Moulin à vent Saint-Michel (Saint-Quay-Portrieux)



Commentaire historique : Au 19ème siècle, la commune de Saint-Quay-Portrieux comptait plusieurs moulins à eau et à vent, dont le moulin de "Malgré-Tout" à Kertugal (en lieu place du château d'eau actuel de Kertugal), le moulin des Fontaines et le moulin Saint Michel (1875).

Ce dernier fût édifié en 1822, puis reconstruit en 1875 par le meunier Yves Mathurin Le Gagne et fonctionna jusqu'en 1890 environ. Il était bâti à gauche du chemin de la Bourgade à Ruello, en face du lieu occupé par la chapelle St-Michel en 1858. Cette chapelle fut détruite en 1805.

Le moulin St-Michel était autrefois le complément du moulin à eau Rolland dans la vallée de Gâcon. On y montait alors le grain sur la colline en charrette. Il fut vendu en 1900 à Monsieur André Herrenschmidt, qui le transforma en résidence secondaire, en ouvrant de nouvelles fenêtres et en restaurant les ailes.

Devenu propriété de la commune en 1967, le moulin St-Michel fut restauré grâce à une association locale, avec le concours de l'amoulangeur Jean Peillet. Afin d'en maintenir l'authenticité, une



partie de l'appareillage du moulin de Kertugal fut récupéré, ce qui permit de remettre le moulin Saint-Michel en état, tel qu'à l'origine. L'amoulangeur Jean Peillet a remplacé l'extrémité de l'axe (en très mauvais état) par un cylindre d'acier relié au mécanisme par des lames boulonnées. Le frein usé a été remplacé ainsi que différentes pièces du mécanisme général, dont la queue (en sapin). Le chemin circulaire affaissé a été réaménagé avec ses 8 bornes où le meunier attachait son treuil pour faire tourner le toit du moulin.

Une 2ème tranche de travaux fut réalisée en 2003 par l'artisan amoulangeur Gilles Morio de Plerneuf afin d'opérer une restauration complète (charpente et son châssis mobile, réfection du couronnement, nouvelles ailes) ; cependant les planchers du 2ème étage sont à refaire pour recevoir l'empoutrellement et le mécanisme.

Le moulin St-Michel est géré par l'**association "Amicale des moulins, fontaines et lavoirs"** qui organise régulièrement les visites du moulin et assure son entretien.

(<http://amicaledumoulin.com/moulin/>)



## Maladies professionnelles du meunier

### Voici deux textes au sujet des maladies du meunier

On se doute bien que le métier de meunier est loin de tout repos et que s'il lui arrive de s'assoupir comme dit la chanson dans : « Meunier, tu dors », c'est bien compréhensible. Outre la fatigue due aux horaires variables, de nuit comme de jour selon l'humeur du vent, ils subissaient diverses agressions physiques : poussières, bruits, éclats lors du rhabillage des meules, port de charges lourdes... Les farines sont des poussières végétales qui peuvent agir soit pour leur propre compte, en tant que corps étranger dans les poumons (**pneumopathie**), yeux, oreilles, nez (**rhume de cerveau**), soit en provoquant des réactions chimiques, allergiques. Tous les éléments de l'œil peuvent être atteints, réalisant une **blépharite** (atteinte des paupières), une **conjonctivite**, une **kératite** (atteinte de la cornée), avec photophobie, larmoiement.

Les meuniers sont exposés au bruit de la mécanique des moulins et de l'intrusion des poussières de farine dans le conduit auditif; l'exposition prolongée à cette agressions risque d'entraîner une surdité de perception. La surdité évolue en quatre phases dans les premiers stades, encore réversibles, ne peuvent être dépistés que par l'audiométrie systématique. D'ailleurs, n'est-il pas reconnu qu'en fin de carrière les meuniers devenaient sourds ?

De plus, à porter des sacs de blé et de farine, dont certains pesaient 124 kg (!), ils étaient sujets aux **hernies, lumbagos, tassement de vertèbres...**

Une autre agressions qui devait quelquefois amener des affectations cutanées, était l'inclusion sous la peau d'éclats de silex ou d'acier trempé du marteau lors de l'opération de rhabillage des meules, ce qui donnait l'impression d'avoir le dessus des mains bleu lorsque le meunier à ne pas se protéger les mains, ce qui les singularisait dans la profession.

Jean-Claude Gaillard, d'après des documents de Roger Moulin (archives)



Eclats de silex ou poussière de farine, deux ennemis du meunier.

(photos extraites du livre « Le meunier et son moulin à vent »)



### *Maladies des Meuniers.*

Les maladies des meuniers ressemblent bien plus à celles des boulangers, depuis que l'on a inventé les moulins à vent & les moulins à eau; ils sont continuellement parmi la farine qu'ils respirent, & qui charge leur poulmon. Etant exposés de plus à porter de pesants sacs de bled, ils sont toujours à la veille d'avoir des descentes. Pour y obvier, ils feront très-bien de porter continuellement des ceintures ou des sangles très-larges, qui les ferrant de bas en haut, leur affermiront les entrailles dans leur situation naturelle.

Si, nonobstant cette précaution, il leur survient quelque descente, il leur est de la dernière importance de ne jamais aller sans bandage, pour ne point s'exposer à être surpris par quelque subit étranglement de boyaux, qui ne manqueroit pas de leur arriver, à cause des efforts trop fréquents qu'ils font en portant des sacs de bled.

Une autre remarque, c'est que souvent ils deviennent sourds, parce qu'ils ont à entendre jour & nuit le bruit des eaux & des meules de leurs moulins; on leur conseille de tenir du coton dans leurs oreilles, autant qu'ils le pourront.

Il est encore une observation assez singulière au sujet des meuniers & des boulangers, c'est que les uns & les autres sont fort sujets à avoir des poux; la poussière de farine dont ils sont couverts, en est la cause; & le peu de propreté de ces ouvriers y contribue.



## Produits et souvenirs vendus au moulin

Le moulin produit et vend toujours sa farine de meule.

Pour la fête des 20 ans de sa reconstruction en 1994 de nouveaux produits souvenirs ont été élaborés :

- cartes postales,
- timbres postaux commémoratifs,
- boîtes pour farine ou biscuits.

Les autres produits souvenirs sont toujours en vente :

- miniatures du moulin
- maquettes en carton
- DVD ou K7 vidéo
- Livre sur l'histoire du moulin
- Porte clés

Nota : Le carnet « Collector » de 4 timbres n'a été édité et vendu que lors de la fête du moulin.

L'approvisionnement des carnets de 10 timbres est suivi.



# LE BABILLARD

Journal de l'association LA TOURELLE  
Coordination de l'équipe de rédaction  
René LAGACHE

Siège social : Mairie d'Achicourt  
62217 - ACHICOURT

Tél : 03.21.71.68.68

## Le moulin sur INTERNET

**Courriel :**

[moulin.achicourt@laposte.net](mailto:moulin.achicourt@laposte.net)

**Site :**

<http://home.nordnet.fr/rlagache/moulin.htm>



De jour, de nuit, entre chien et loup, la Tourelle,  
le symbole d'Achicourt se dresse fièrement sur son tertre.

### *Ouverture 2015 :*

*les vendredis à partir du 16 janvier à 17h*

*les dimanches à partir du 1er février à 15h*

### **Bureau de l'association : (AG du 8 novembre 2014)**

- Présidents d'honneur : Jean Lefebvre, Paul Caudet
- Président : Max Dequidt
- Vice président : Yves Verhelle
- Secrétaire : René Lagache
- Secrétaire adjoint : Jean Canel
- Trésorier : Francis Perreau
- Trésorier adjoint : Bernard Lucchini
- Membres : René Sevrette, Laetitia Ducoudray, Julien Lefrancq

Rejoignez-nous au moulin :

- le vendredi de 17h à 19h
- le dimanche de 15h à 18h



*Conception et impression par nos soins.*

*Sources :*

*Documents et photos des membres de l'association.  
Documents et photos issus de livres, journaux et sites Internet.*

*Ont collaboré à ce numéro : Max Dequidt, Pierre Fromental, Alexandre Geeraert, Jean-Noël Huchez, René Lagache, Francis Perreau, Georges Vasseur, Yves Verhelle*